

[illegible]

## INDEX

<b>1</b>	<b>INTRODUCCIÓ</b>	<b>3</b>
1.1	NORMATIVA	3
1.2	OBJECTIU D'AQUEST DOCUMENT I PREMISSES GENERALS	3
1.3	RESPONSABLE COVID-19	4
<b>2</b>	<b>CONTROL D'ACCESSOS</b>	<b>4</b>
2.1	ACCÉS DE PERSONES ALIENES AL CENTRE	4
<b>3</b>	<b>NORMES DE SEGURETAT I HIGIENE</b>	<b>5</b>
3.1	NORMES GENERALS PRINCIPIS BÀSICS DE PREVENCIÓ, HIGIENE I PROMOCIÓ DE LA SALUT ENFRONT DE COVID-19	5
<b>4</b>	<b>DETECCIÓ DE CASOS</b>	<b>6</b>
4.1	REQUISITS PER A L'ACCÉS AL CENTRE EDUCATIU	6
4.2	ACTUACIÓ QUAN UN ALUMNE/A/PROFESSIONAL INICIA SÍMPTOMES COMPATIBLES AMB LA COVID-19 EN EL CENTRE:	7
4.3	ACTUACIÓ QUAN UN/A ALUMNE/A/PROFESSIONAL COMENÇA A TINDRE SÍMPTOMES COMPATIBLES AMB LA COVID-19 FORA DE L'HORARI ESCOLAR.	7
4.4	ACTUACIÓ DAVANT UN CAS CONFIRMAT DE L'ALUMNAT O DE PROFESSIONALS DE CENTRE EDUCATIU.	8
<b>5</b>	<b>REORGANITZACIÓ D'ESPais I RECURSOS</b>	<b>8</b>
5.1	ORGANITZACIÓ DE L'ACTIVITAT LECTIVA	8
5.2	ÚS DEL WC PER PART DE L'ALUMNAT	9
5.3	ITINERARIS I RECORREGUTS	9
5.4	NORMES GENERALS DURANT ELS PATIS	11
5.5	AULES ESPECÍFIQUES	11
5.6	ÚS DE LA CANTINA	11
5.7	AFORAMENTS	12
<b>6</b>	<b>MESURES PEDAGÒGIQUES</b>	<b>12</b>
6.1	OBJECTIUS	12
6.2	RESPONSABILITATS ESPECÍFIQUES DELS TUTORS/ES	12
6.3	RESPONSABILITATS ESPECÍFIQUES DELS I LES DOCENTS	13
<b>7</b>	<b>RECURSOS</b>	<b>13</b>
<b>ANNEX I.a CROQUIS DE DEAMBULACIÓ. PLANTA BAIXA</b>		<b>15</b>
<b>ANNEX I.b CROQUIS DE DEAMBULACIÓ. PLANTA PRIMERA</b>		<b>16</b>
<b>ANNEX II. REGISTRE D'ACCÉS AL CENTRE</b>		<b>17</b>
<b>ANNEX III. MESURES PREVENTIVES ENFRONT DE L'EXPOSICIÓ AL CORONAVIRUS (SARS-CoV-2) PER AL PERSONAL DOCENT I NO DOCENT EN LES TASQUES DE GESTIÓ A REALITZAR EN ELS CENTRES DOCENTS EN LA FASE 2 DEL PLA PER A LA TRANSICIÓ</b>		<b>18</b>
<b>ANNEX IV. AUTORITZACIÓ D'EIXIDA. ESPAI COVID 19</b>		<b>22</b>
<b>ANNEX V. PROTOCOL D'ACTUACIÓ ESPECÍFIC DEL DEPARTAMENT D'EDUCACIÓ FÍSICA</b>		<b>224</b>

## **1 INTRODUCCIÓ**

### **1.1 NORMATIVA**

- Acord de 19 de juny, del Consell, sobre mesures de prevenció enfront de la Covid-19
- Resolució de 17 de juliol de 2020, de la Conselleria de sanitat universal i salut pública, de modificació i adopció de mesures addicionals i complementàries de l'acord de 19 de juny, del consell, sobre mesures de prevenció enfront del covid-19
- Reial Decret Llei 21/2020 de mesures urgents de prevenció, contenció i coordinació per a fer front a la crisi sanitària ocasionada pel COVID-19.
- Ministeri d'educació: "Mesures de prevenció, higiene i promoció de la salut enfront de covid-19 per a centres educatius en el curs 2020-2021", de 22 de juny de 2020.
- Carta del SAEFP de 26 de juny de 2020..
- SPRL DTPRL 04 Mesures preventives per a garantir la distància de seguretat enfront de l'exposició al coronavirus (SARS-CoV-2) 08.07.2020
- Mesures d'actuació davant la COVID-19 per al curs acadèmic 2020-2021 en centres educatius que impartisquen ensenyaments no universitaris i els seus serveis complementaris. Conselleria de Sanitat i Educació. 29/07/2020
- RESOLUCIÓ de 28 de juliol de 2020, del secretari autonòmic d'Educació i Formació Professional, per la qual s'aproven les instruccions per a l'organització i el funcionament els centres que imparteixen Educació Secundària Obligatoria i Batxillerat durant el curs 2020-2021.
- Actualització del protocol de protecció i prevenció enfront de la transmissió i el contagi del SARS-CoV-2 per a centres educatius que impartisquen ensenyaments no universitaris en el curs 2020-2021. (1/09/2020)
- Pla de contingència i continuïtat en el treball durant les fases de nova normalitat dels centres docents públics dependents de la Conselleria d'Educació, Cultura i Esport (versió del 31 d'agost de 2020)
- Guia per a la gestió de casos Covid-19 en els centres educatius d'ensenyaments no universitaris de la Comunitat Valenciana durant el curs 2020-2021. (2/09/2020)

Aquest Pla de Contingència serà revisat periòdicament de manera ordinària i necessàriament en els canvis de Fase o quan s'incorporen noves activitats. Aquesta revisió analitzarà les mesures adoptades i, si escau, les que van resultar ineficaces per a identificar i proposar noves mesures, iniciant així un cicle de millora contínua.

### **1.2 OBJECTIU D'AQUEST DOCUMENT I PREMISSES GENERALS**

Davant la necessitat de conviure amb la incertesa de com evolucionarà la pandèmia, és necessari el disseny d'una estratègia a partir de setembre que permeti oferir un entorn escolar segur a l'alumnat i personal del centre.

Aquestes mesures s'actualitzaran quan siga necessari, sempre que els canvis en la situació epidemiològica així ho requereixen.

Objectius:

1. Crear entorns escolars saludables i assegurances a través de mesures de prevenció, higiene i promoció de la salut adaptades a cada etapa educativa.
2. Possibilitar la detecció precoç de casos i gestió adequada dels mateixos a través de

protocols d'actuació clars i de coordinació dels agents implicats.

3. Regular aspectes de seguretat i pedagògics del curs 2020/21 i reforçar el pla de contingència del centre.

### **1.3 RESPONSABLE COVID-19**

El responsable COVID-19 del centre educatiu serà la directora del centre, i tindrà les funcions de:

- Vetlar pel compliment de les normes establides en el centre per a la protecció i la prevenció referent a COVID-19.
- La coordinació i la comunicació amb el centre de salut d'atenció primària de referència, amb el centre de salut pública i amb les famílies de l'alumnat.
- Contactar amb la família o tutor/a legal per a comunicar l'aparició de símptomes de sospita i perquè hi vagen a recollir l'alumne o alumna.

## **2 CONTROL D'ACCESSOS**

- L'accés al centre (fins i tot en els patis) està restringit.
- No està permesa la recepció de paqueteria i/o correu postal de caràcter personal.
- Consergeria i Administració tenen l'accés restringit, només hi podran accedir les persones que tinguen assignat eixe lloc de treball.
- No es permet l'accés als despatxos (fora de la persona que hi treballa). Les consultes es realitzaran des de la línia de seguretat establerta a la porta de cada despatx.
- Es distingeix entre:
  - Persones pròpies del centre: alumnat, docents i personal propi del centre (PAS, personal de neteja i cantina).
  - Persones alienes al centre: qualsevol altra persona, incloent-hi les famílies de l'alumnat.

### **2.1 ACCÉS DE PERSONES ALIENES AL CENTRE**

Els moviments de personal alié al centre estan restringits i el públic en general haurà de quedar-se a l'exterior de l'edifici guardant la distància de seguretat.

La comunicació amb les famílies i responsables legals de l'alumnat o d'aquests amb el professorat o equip directiu es realitzaran, de manera preferent, per telèfon, correu electrònic, missatges o correu ordinari i facilitarem que el màxim de gestions puguin realitzar-se de manera telemàtica.

Per accedir al centre és imprescindible utilitzar la cita prèvia:

- Dubtes administratius: Tel. 966527670 i Mail [03013157@gva.es](mailto:03013157@gva.es)
- Dubtes acadèmics o Atenció a Pares: WebFamilia al professorat corresponent i es realitzaran, preferentment, per via telemàtica.

Accés a l'edifici de les persones alienes al centre:

1. Accedireu i eixireu per la porta principal del carrer Leonardo Jover, 53.
2. Us identifiicareu i esperareu a consergeria, guardant les distàncies de seguretat, amb la mascareta posada, fins que se us indique que podeu passar.
3. Comprovarem la temperatura al front.

4. Us posareu gel hidroalcohòlic a les mans per accedir a l'edifici.
5. Registrareu nom i cognoms, i a qui veuran, i us donarem una identificació que haureu de portar en lloc visible i retornar a l'eixida.
6. Aquest registre quedarà sota la custòdia de consergeria, que el lliurarà a final de curs a secretaria. Secretaria annexarà aquest registre a l'expedient COVID-19.
7. Solament accediran al centre les persones visitants que tinguen la citació en data i hora i de manera individualitzada.
8. NO ENTRARÀ NINGÚ SENSE POSAR-SE GEL, NI SENSE MASCARETA POSADA, NI SENSE COMPROVAR LA SEUA TEMPERATURA.

Reunions amb les famílies:

- Es realitzaran preferentment al *hall* de la biblioteca. Si aquest espai està ocupat o es considera necessària una major privacitat s'utilitzaran els departaments didàctics, respectant les limitacions d'aforament i garantint una adequada ventilació.

### **3 NORMES DE SEGURETAT I HIGIENE**

Les mesures assenyalades a continuació concreten les generals del document "Mesures de prevenció, higiene i promoció de la salut enfront de covid-19 per a centres educatius en el curs 2020-2021", de 22 de juny de 2020 i les actualitzacions posteriors.

#### **3.1 NORMES GENERALS PRINCIPIS BÀSICS DE PREVENCIÓ, HIGIENE I PROMOCIÓ DE LA SALUT ENFRONT DE COVID-19**

- Higiene de mans de manera freqüent i meticulosa, durant almenys 40 segons amb aigua i sabó; si no és possible, podem utilitzar durant 20 segons gel hidroalcohòlic. S'ha de tindre en compte que quan les mans tenen brutícia visible el gel hidroalcohòlic no és suficient i és necessari usar aigua i sabó.
- Eviteu tocar-vos el nas, els ulls i la boca, ja que les mans faciliten la transmissió.
- En tossir o esternudar, cobriu la boca i el nas amb el colze flexionat.
- Useu mocadors d'un sol ús per eliminar secrecions respiratòries i tireu-los després.
- És obligatori l'ús de mascareta per a l'alumnat, tipus higiènic i, sempre que siga possible, reutilitzable mentre s'està a l'edifici, incloent els patis i les classes, encara que es mantinga el 1,5m de distància. La mascareta ha d'estar en bon estat, no estan permeses les mascaretes no homologades.  
Per al professorat serà obligatòria i mantindrà la distància interpersonal d'almenys 1,5 metres
- L'alumnat portarà el Kit Covid-19 a la motxilla:
  - botella aigua
  - gel mans
  - mascareta repost
- Haurem de fer tasques de ventilació freqüent en les instal·lacions durant, almenys, cinc minuts (millor 10 minuts si la sala estava ocupada anteriorment) a l'inici de la jornada, en finalitzar i entre classes, sempre que siga possible i amb les mesures de prevenció d'accidents necessàries. Quan les condicions meteorològiques ho permeten, mantindrem les finestres obertes el major temps possible. S'ha d'augmentar el subministrament d'aire fresc i no s'ha d'utilitzar la funció de recirculació d'aire interior.
- L'ús de guants no és recomanable de manera general, però sí en les tasques de neteja.
- El professorat serà el responsable de vigilar que hi haja almenys dos pots de gel

hidroalcohòlic a totes les aules, si en falta, enviarà el delegat/da a consergeria a buscar-ne.

- Per limitar el nombre de persones presents en un espai simultàniament, evitem les assemblees o reunions presencials tractant de realitzar-les de manera telemàtica.
- No compartirem material.
- Evitem gestos d'afecte o cortesia social que suposen contacte físic, fins i tot el fet de donar la mà.
- **Recepció de materials per part de consergeria** (p.e.: paquets, cartes, dossiers).
  - Consergeria rep els materials i els col·loca en quarantena de 48h a l'espai habilitat.
  - El personal de consergeria realitzarà neteja de mans amb gel hidroalcohòlic abans i després de la manipulació del material. Podran utilitzar guants d'un sol ús.
- El centre disposa de mascaretes higièniques per al professorat i, en cas de necessitat, per a l'alumnat (oblit, deterioració o altres contingències) i mascaretes FFP2 sense vàlvula per a contingències en l'espai COVID-19.

## **4 DETECCIÓ DE CASOS**

### **4.1 REQUISITS PER A L'ACCÉS AL CENTRE EDUCATIU**

**NO** s'ha d'acudir al centre educatiu si:

- Es presenta a casa qualsevol simptomatologia (tos, febre -més de 37,5 °C-, dificultat en respirar, etc.) que poguera estar associada amb la COVID-19. En aquest cas s'haurà de contactar amb el telèfon d'atenció a la COVID-19 (900 300 555) i amb el centre de salut (figura en la targeta SIP) que li pertanga. També es pot demanar consulta a través de cita web:
- [<http://coronavirusautotest.san.gva.es/cita-coronavirus-registro-va.html> ].
- No s'haurà d'acudir al centre educatiu fins que el professional sanitari de referència confirme l'absència de risc per a la pròpia persona i la resta de l'alumnat.
- Quan es troben en situació d'aïllament per haver sigut positius per a la COVID-19.
- En cas que s'estiga esperant el resultat d'una PCR o una altra prova de diagnòstic molecular.
- En cas d'estar en quarantena domiciliària per ser contacte estret d'alguna persona diagnosticada de COVID-19 o amb símptomes compatibles.

L'alumnat que presenta condicions de salut que els fan més vulnerables per a COVID-19 (com, per exemple, malalties cardiovasculars, diabetis, malalties pulmonars cròniques, càncer, immunodepressió o hipertensió arterial), podrà acudir al centre, sempre que la seua condició clínica estiga controlada i ho permeta, i mantenint mesures de protecció de manera rigorosa, excepte indicació mèdica de no assistir.

Els treballadors i treballadores vulnerables per a COVID-19 (per exemple, persones amb hipertensió arterial, malalties cardiovasculars, diabetis, malalties pulmonars cròniques, càncer o immunodepressió), podran tornar al treball, sempre que la seua condició clínica estiga controlada i ho permeta, i mantenint les mesures de protecció de manera rigorosa, excepte indicació mèdica de no incorporar-se. En cas de dubte, el servei sanitari del Servei de Prevenció de Riscos Laborals haurà d'avaluar l'existència de treballadors/res especialment sensibles a la infecció per coronavirus i emetre informe sobre les mesures de prevenció,



adaptació i protecció necessàries.

## **4.2 ACTUACIÓ QUAN UN ALUMNE/A/PROFESSIONAL INICIA SÍMPTOMES COMPATIBLES AMB LA COVID-19 EN EL CENTRE:**

Davant una persona que comença a desenvolupar símptomes compatibles amb COVID-19 al centre seguirem aquest protocol d'actuació:

1. La persona adulta que haja detectat el cas sospitós, haurà de comunicar la situació al Responsable COVID-19 en el centre educatiu i el conduirà a l'espai COVID-19, llevat que siga una persona vulnerable o de risc, justificada pel Servei de Prevenció de Riscos Laborals. En aquest cas, serà el coordinador o coordinadora COVID-19 qui designe una altra persona per a realitzar aquesta tasca fins que la família arribe al centre. S'ha d'evitar que altres persones adultes del centre entren en contacte amb l'alumne o alumna per a evitar possibles contagis.
2. Li col·loquem una mascareta quirúrgica (tant a qui ha iniciat símptomes com a la persona que quede a la seua cura).
3. La persona que acompanye el cas sospitós haurà de portar l'equip de protecció individual adequat:
  - a. mascareta higiènica o quirúrgica, si la persona amb símptomes en porta.
  - b. mascareta FFP2 sense vàlvula, si la persona amb símptomes no es pot posar una mascareta quirúrgica (xiquets menors de 6 anys, persones amb problemes respiratoris, que tinguen dificultat per a llevar-se la mascareta per elles mateixes o que tinguen alteracions de conducta que en facen inviable l'ús), a més d'una pantalla facial i una bata d'un sol ús
4. El responsable COVID, o la persona en la que delega, contactarà amb la família, que ha d'activar el circuit d'atenció sanitària contactant amb el seu centre de salut d'atenció primària de referència i seguir les instruccions d'aquest. Centre de salut d'Atenció Primària de referència (966 52 80 50- 900300555), i/o al seu Servei de Prevenció de Riscos Laborals en el cas de treballadors (965934923), i seguiran les seues instruccions. En cas de presentar símptomes de gravetat o dificultat respiratòria cridarem al 112.
5. Les famílies arrebleraran el menor per la porta del gimnàs i signaran el document d'eixida de l'alumne del centre, de l'Annex IV.
6. El treballador que inicié símptomes ha d'abandonar el seu lloc de treball fins que la seua situació mèdica siga valorada per un professional sanitari.

Es seguiran les instruccions establertes a la Guia per a la gestió de casos Covid-19 en els centres educatius d'ensenyaments no universitaris de la Comunitat Valenciana durant el curs 2020-2021. (2/09/2020) de Salut Pública.

Salut Pública serà l'encarregada de la identificació i el seguiment dels contactes segons el protocol de vigilància i control corresponent.

## **4.3 ACTUACIÓ QUAN UN/A ALUMNE/A/PROFESSIONAL COMENÇA A TINDRE SÍMPTOMES COMPATIBLES AMB LA COVID-19 FORA DE L'HORARI ESCOLAR.**

- Quan la simptomatologia s'inicia fora de l'horari escolar o en dies no lectius, la família o la persona amb símptomes ha de contactar amb el seu centre d'atenció primària,

perquè es valore la situació i es duguen a terme les accions pertinents. En cas de tindre atenció fora del sistema públic, acudirà al seu centre d'atenció primària habitual o servei d'urgències de referència.

- Així mateix, la família o la persona amb símptomes informarà el centre educatiu a primera hora del dia següent hàbil.
- En cas de tractar-se d'un professional del centre, s'haurà de posar en contacte amb el Servei de Prevenció de Riscos Laborals per a seguir-ne les instruccions.

#### **4.4 ACTUACIÓ DAVANT UN CAS CONFIRMAT DE L'ALUMNAT O DE PROFESSIONALS DE CENTRE EDUCATIU.**

- La persona o els familiars d'un cas confirmat informarà el centre educatiu del resultat de prova positiva, al més aviat possible o a primera hora del dia següent hàbil.
- La responsable COVID-19 del centre elaborarà una fitxa informativa amb la relació dels contactes estrets dels casos confirmats. tant d'aula, menjador, com de transport col·lectiu i la traslladarà al centre de salut pública del departament de salut.
- També comunicarà a la Secretaria Autonòmica d'Educació i Formació Professional el nombre de casos confirmats tant de l'alumnat com de qualsevol altra persona que treballa al centre, amb indicació del grup en el qual estan escolaritzats o on realitzen la seua activitat docent. Aquesta actuació es realitzarà a través del registre d'incidències COVID-19 d'ITACA.
- Si es produeix la confirmació d'un cas fora de l'horari escolar, el personal de vigilància epidemiològica de Salut Pública cridarà a la responsable Covid del centre educatiu a primera hora del dia següent hàbil per a la recollida de dades dels contactes estrets. El responsable COVID-19 del centre educatiu proporcionarà el llistat de contactes estrets.

### **5 REORGANITZACIÓ D'ESPAIS I RECURSOS**

L'educació no presencial ha generat esclatxes de desigualtat a nivell educatiu que han de ser abordades; a més a més, el tancament dels centres educatius ha generat també problemes a nivell de benestar emocional i social de l'alumnat.

La necessitat de prendre mesures de prevenció i protecció ens ha obligat a un replantejament de l'organització de les activitats presencials del centre per poder reprendre-les de manera segura. Així, hem adoptat una sèrie de mesures de prevenció i higiene enfront de la COVID-19 que garantisquen el correcte i segur desenvolupament de les activitats educatives.

#### **5.1 ORGANITZACIÓ DE L'ACTIVITAT LECTIVA**

Hem reorganitzat els espais, els recursos personals i l'oferta acadèmica per garantir la presència diària de tot l'alumnat del centre, mantenint la distància mínima interpersonal d'1,5 m. Així mateix, hem prioritzat la presencialitat de tot l'alumnat front a l'ús de les aules específiques. Aquestes mesures per al curs 2020/21 es concreten en:

- L'organització d'aules per grup i no per aula-matèria.
- Introducció dels àmbits en 1r d'ESO com a nova forma d'organització pedagògica; els docents de matèries agrupades en àmbits es coordinaran quant a la matèria a impartir i al ritme de les classes, a més s'ha previst la codocència en part de les hores dels àmbits.
  - L'Àmbit Sociolingüístic inclou els continguts de les matèries de Castellà,



Valencià i Geografia i Història.

- L'Àmbit Científic-matemàtic inclou els continguts de les matèries de Matemàtiques, Biologia i Geologia i Tecnologia.
- Així mateix, a fi de minimitzar la mobilitat i els contactes entre alumnat de diferents classes, hem unificat els grups de cada nivell i només compartiran optatives, Religió/Valors ètics dos grups. Intentarem agrupar els alumnes segons les seues preferències manifestades en la matrícula, sempre que siga possible.
- Tot l'alumnat tindrà assignat un pupitre on figurarà el seu nom i no en podran utilitzar un altre. Els tutors/es, escoltat l'equip docent, seran les responsables d'indicar l'ordre a seguir. Si el pupitre fora ocupat per més d'un alumne, també ho indicarem.
- Totes les matèries s'impartiran a l'aula de referència del grup excepte Educació Física i hores soltes d'altres matèries, minimitzant sempre el trasllat del grup a una altra aula.
- Durant el desenvolupament de l'àrea d'educació física i a les activitats extraescolars realitzades en el recinte escolar, es promourà practicar activitat física i modalitats esportives individuals, aquelles modalitats esportives d'equip i/o de contacte que formen part del currículum es realitzaren a l'aire lliure i extremant les mesures de seguretat i higiene establides.
- Les activitats d'educació física es realitzaran, en la mesura del possible, a l'aire lliure i extremant les mesures de prevenció establides: mantindre la distància de seguretat, rentada freqüent de mans, evitar tocar-se la cara, ulls i nas, etiqueta respiratòria en tossir o esternudar i ús de màscara. En aquells casos en què l'esforç físic siga d'intensitat es permetrà realitzar l'activitat sense l'ús de la màscara. Es seguirà en tot moment el protocol establert pel departament.
- Les aules específiques, laboratoris, biblioteca, etc. només s'han d'utilitzar en els casos en què es considere imprescindible (identificats als horaris). Quan s'utilitzen han de ser objecte de neteja i desinfecció abans que entre el grup d'alumnes següent.
- L'alumnat no podrà accedir a la biblioteca durant els patis.
- A principi de curs, s'entregarà a l'alumnat una targeta identificativa (diferenciada per colors segons el nivell educatiu), que haurà de dur en tot moment.
- En cas de suspensió de les classes presencials, es mantindrà l'horari lectiu publicat a la PGA.

## **5.2 ÚS DEL WC PER PART DE L'ALUMNAT**

- CANVIS DE CLASSE: l'alumnat NO podrà utilitzar els banys.
- DURANT LES CLASSES: els banys interiors romandran oberts, amb aforament controlat pel professorat de guàrdia i conserges. Preferentment permetrem eixir al servei quan l'alumnat estiga fent tasques, evitant fer-ho mentre el docent explica continguts.
- DURANT ELS PATIS: els banys interiors romandran tancats, l'alumnat utilitzarà el bany exterior. El professorat de guàrdia controlarà l'aforament.

## **5.3 ITINERARIS I RECORREGUTS**

La reorganització del centre s'ha dissenyat per procurar reduir al mínim els desplaçaments de grups d'alumnes pel centre, facilitant en la mesura del possible que siguen els professors qui acudisquen a l'aula de referència.

Normes generals:

- Hem diferenciat dos itineraris segons el sentit de la marxa, CIRCULANT SEMPRE PER

**LA DRETA.**

- Hem de respectar la distància obligatòria de seguretat de 1,5m amb la resta d'alumnat, sense aglomerar-nos ni tindre contacte físic, i procurarem anar en fila índia, i amb la mascareta col·locada.
- La utilització de les escales A i B està regulada per a l'ús en un únic sentit, i sense tocar les baranes.
- La circulació a les passarel·les E i D serà en fila índia.
- Cada grup d'alumnat utilitzarà l'accés al centre i classe indicat en aquest document.
- L'alumnat no podrà eixir de classe en els canvis, excepte per als canvis d'aula estipulats a l'horari.
- A primera hora i en les hores de després del pati, el professorat arribarà a l'aula 5 minuts abans de l'hora.
- Si l'alumnat està en un aula diferent a la de referència, es seguirà l'itinerari assignat per al grup de l'aula ocupada. Si es tracta d'un aula específica, el/la docent responsable establirà l'accés i eixida de la mateixa.
- En arribar a l'aula, el docent obrirà la porta i s'assegurarà que tot l'alumnat es pose gel hidroalcohòlic a les mans. **NO ENTRARÀ CAP ALUMNE SENSE POSAR-SE GEL.**

<b>ENTRADA DE L'ALUMNAT A 1a HORA</b>			
HORA	GRUPS	PORTA D'ACCÉS AL CENTRE	ACCÉS A L'EDIFICI
7.55	4t ESO	Ronda Foia	Escala C i B
	PR4	Leonardo Jover	Escala A
	1r Batx	Ronda Foia	Escala C
	2n Batx	Leonardo Jover	Corredor planta baixa
8.00	2n ESO	Leonardo Jover	Corredor planta baixa
	3r ESO PMAR	Ronda Foia	Escala F, Passarel·la E
8.05	1r ESO	Leonardo Jover	Corredor planta baixa

HORA		GRUPS	ITINERARI
EIXIDA	ENTRADA		
1r Pati: 10.40 2n Pati: 12.55	1r Pati: 11.05 2n Pati: 13.10	4t ESO	Escala C i B
		PR4	Passarel·la E
		1r Batx	Escala C
		2n Batx	Passarel·la D
1r Pati: 10.45 2n Pati: 13.00	1r Pati: 11.10 2n Pati: 13.15	2n ESO	Escala C
		3r ESO	Passarel·la E
		1r ESO	Passarel·la D

<b>EIXIDA DE L'ALUMNAT A ÚLTIMA HORA</b>		
GRUPS	PORTA D'EIXIDA DEL CENTRE	EIXIDA DE L'EDIFICI
1r ESO	Leonardo Jover	Corredor planta baixa
2n ESO	Ronda Foia	Escala C
3r ESO	Ronda Foia	Escala F, Passarel·la E
4t ESO	Ronda Foia	Escala C i B
PR4	Leonardo Jover	Escala A
1r Batx	Ronda Foia	Escala C
2n Batx	Leonardo Jover	Corredor planta baixa

Trasllat a una altra aula entre hores: quan el grup haja de canviar a una altra aula se seguirà el següent procediment:

- En els trasllats entre aules sempre portarem la mascareta posada.
- Evitarem aglomeracions i procurarem anar en fila índia.
- Si hem d'entrar o eixir de l'edifici, ho farem pel *Hall*.
- Esperarem a que la classe estiga buida i el docent ens autoritze entrar.

#### **5.4 NORMES GENERALS DURANT ELS PATIS**

- És obligatori l'ús de mascareta, mantindre la distància de seguretat de 1,5 m i evitar aglomeracions.
- L'alumnat estarà a la zona establida per al seu nivell i grup. Aquesta zona podrà canviar cada mes. Al mes de setembre la distribució serà la següent:
  - Zona 1. Pista 1: 3r ESO
  - Zona 2. Pista 2: 4t ESO i FPB
  - Zona 3. Pinada: 1r ESO i 2n Batx
  - Zona 4. Corredor gimnàs: 2n ESO i 1r Batx
- No podem utilitzar les fonts ni les taules.
- No podem utilitzar les pistes per a practicar esports.
- Si les condicions climatològiques no permeten accedir al pati, l'alumnat romandrà, a la seua aula sota la vigilància de l'últim professor o professora amb el qual ha estat. En aquest cas cal procurar mantindre l'aula ventilada.
- L'alumnat no podrà romandre a les passarel·les d'accés a l'interior de l'edifici.

#### **5.5 AULES ESPECÍFIQUES**

- L'entrada i eixida es realitzarà en ordre, sense aglomeracions.
- No accedirem a l'aula fins que no estiga desocupada i amb les actuacions de neteja i desinfecció previstes.
- En entrar a la dependència, el docent obrirà la porta i posarà gel hidroalcohòlic a les mans de tots els alumnes, que podran anar passant a l'aula. **NO ENTRARÀ CAP ALUMNE SENSE POSAR-SE GEL.**
- AULA INFORMÀTICA, AULA TALLER, LABORATORIS, PLÀSTICA I MÚSICA: respectarem la distància de seguretat i ocuparem sempre el mateix lloc o dispositiu. El docent assignarà un lloc a cada alumne/a i desinfectarà les superfícies, dispositius, materials i ferramentes utilitzades en acabar la classe i abans del següent grup.
- GIMNÀS I VESTUARIS: l'alumnat no podrà fer ús dels vestuaris, el professorat d'Educació Física controlarà l'aforament dels lavabos. Procurarem utilitzar les pistes exteriors. El docent desinfectarà les superfícies i materials utilitzats en acabar la classe i abans del següent grup.

#### **5.6 ÚS DE LA CANTINA**

- L'alumnat no podrà accedir a la cantina en cap moment.
- El servei de cantina per a l'alumnat, només es realitzarà amb reserva i pagament previ, pels mitjans electrònics establerts per o per la finestra de la cantina abans d'accedir al centre.
- La responsable de cantina repartirà les comandes per les aules abans dels patis.
- El professorat evitarà l'ús de la cantina en els moments d'atenció a l'alumnat.

- Ús de taules: Podran ser utilitzades només pels docents, Sempre guardant la distància i amb la mascareta posada fins el moment de consumir.
- La responsable de cantina complirà en tot moment les mesures sanitàries i de seguretat establides per Sanitat per als establiments de restauració.

## **5.7 AFORAMENTS**

Respectarem en tot moment la distància de seguretat de 1,5 m a totes les instal·lacions del centre i els aforaments indicats en aquest apartat:

- Departaments didàctics: 4 persones
- Sala de professorat: 15 persones
- Banys alumnat: 4 persones
- Banys docents: 1 persona
- Saló d'Actes: 30 persones
- Aules: indicades pel nombre d'alumnat
- Cantina: 15 persones

## **6 MESURES PEDAGÒGIQUES**

### **6.1 OBJECTIUS**

- Implantar un sistema de treball que permeta que alumnat, docents i famílies estiguem preparats per seguir l'educació online si hi haguera un nou confinament.
- Que tots els docents utilitzem les mateixes eines, a fi de simplificar l'organització de l'alumnat, especialment en els grups de menor edat.
- Millorar la coordinació docent.
- Preparació per a un rebrot: tota la comunitat educativa treballarà, des de l'inici del curs 2020/21 com si es produïra un rebrot del virus COVID-19 que obligue al confinament similar al viscut entre març i juny de 2020. Per això, es treballarem amb l'alumnat les eines de docència online i entorns d'aprenentatge virtual.
- El centre realitzarà cursos de formació per als docents.

### **6.2 RESPONSABILITATS ESPECÍFIQUES DELS TUTORS/ES**

- Comprovar les dades personals de l'alumnat, si hi ha algun canvi o errada ho comunicaran a Administració.
- Controlar que totes les famílies utilitzen el sistema Webfamília: si alguna no el té, la cridaran perquè realitze els tràmits per a donar-se d'alta, i comprovaran que ja ho ha fet.
- Informar-se de quins alumnes no tenen mitjans telemàtics i comunicar-los a la Direcció d'estudis. Cerciorar-se que tot l'alumnat tinga bé el seu correu electrònic.
- EDUCACIÓ PER A LA SALUT. Actualitzarem el PAT del centre per incloure Activitats d'educació per a la salut que incloguen les mesures de prevenció, higiene i promoció de la salut enfront de COVID-19, per a fer de l'alumnat agents actius en la millora de la salut de la comunitat educativa.
- Així mateix, aquestes activitats s'han d'incloure de manera transversal en els programes i activitats d'educació i promoció de la salut que ja es realitzaven al centre educatiu, de manera que es puguin treballar de manera integral la salut.
- En les primeres sessions amb el grup, explicaran les mesures a seguir al centre,

especialment, l'ús de mascareta.

### **6.3 RESPONSABILITATS ESPECÍFIQUES DELS I LES DOCENTS**

- Crear un curs en la plataforma virtual elegida de la seua matèria, durant les primeres setmanes de setembre, comunicar-ho a les famílies i alumnat i comprovar que l'alumnat hi ha accedit.
- En cas que un alumne no entregue els treballs, no accedisca a la plataforma, etc. se seguirà aquest protocol:
  1. Parlar amb l'alumnat.
  2. Si no es resol, comunicar-ho via webfamília als tutors legals.
  3. Si la família no contesta, cridar a la família al telèfon del domicili.
  4. En cas de no tindre resposta, comunicar-ho al tutor/a per conèixer si el problema és generalitzat o és únicament d'aqueixa matèria.
- Abans de l'avaluació inicial ha de quedar resolt qualsevol problema o incidència.
- Col·laborar amb els tutors/es en la conscienciació per part de l'alumnat en el compliment de les normes de seguretat i salut a seguir.
- Els i les docents facilitaran a l'alumnat per via telemàtica o en paper tot el material que necessite, per evitar que acudisquen a consergeria.
- Els i les docents en col·laboració amb els seus departaments crearan material i orientacions per a l'alumnat, per utilitzar en cas de falta d'assistència del docent.
- L'alumnat no acudirà a consergeria a buscar fotocòpies, seran els docents els encarregats de repartir els materials durant les seues classes.
- Es recomana establir un espai obert per a parlar sobre la pandèmia, on s'anime a expressar els dubtes, temors i tota classe d'emocions i sentiments que es vagen suscitant. Aquest espai d'acolliment i comprensió fomenta la confiança i seguretat, al mateix temps que disminueix els nivells d'estrés.
- S'ha de realitzar un recordatori a l'inici del matí sobre les mesures bàsiques fins que la comunitat escolar assumisca les noves rutines. L'alumnat ha de rebre una educació per a la salut per a possibilitar una higiene correcta de mans i una higiene respiratòria i l'ús adequat de la mascareta.
- Comunicar-se amb l'alumnat, i les seues famílies, que no assistisquen al centre, per a fer un seguiment acadèmic, entrega de tasques, resolució de dubtes,...

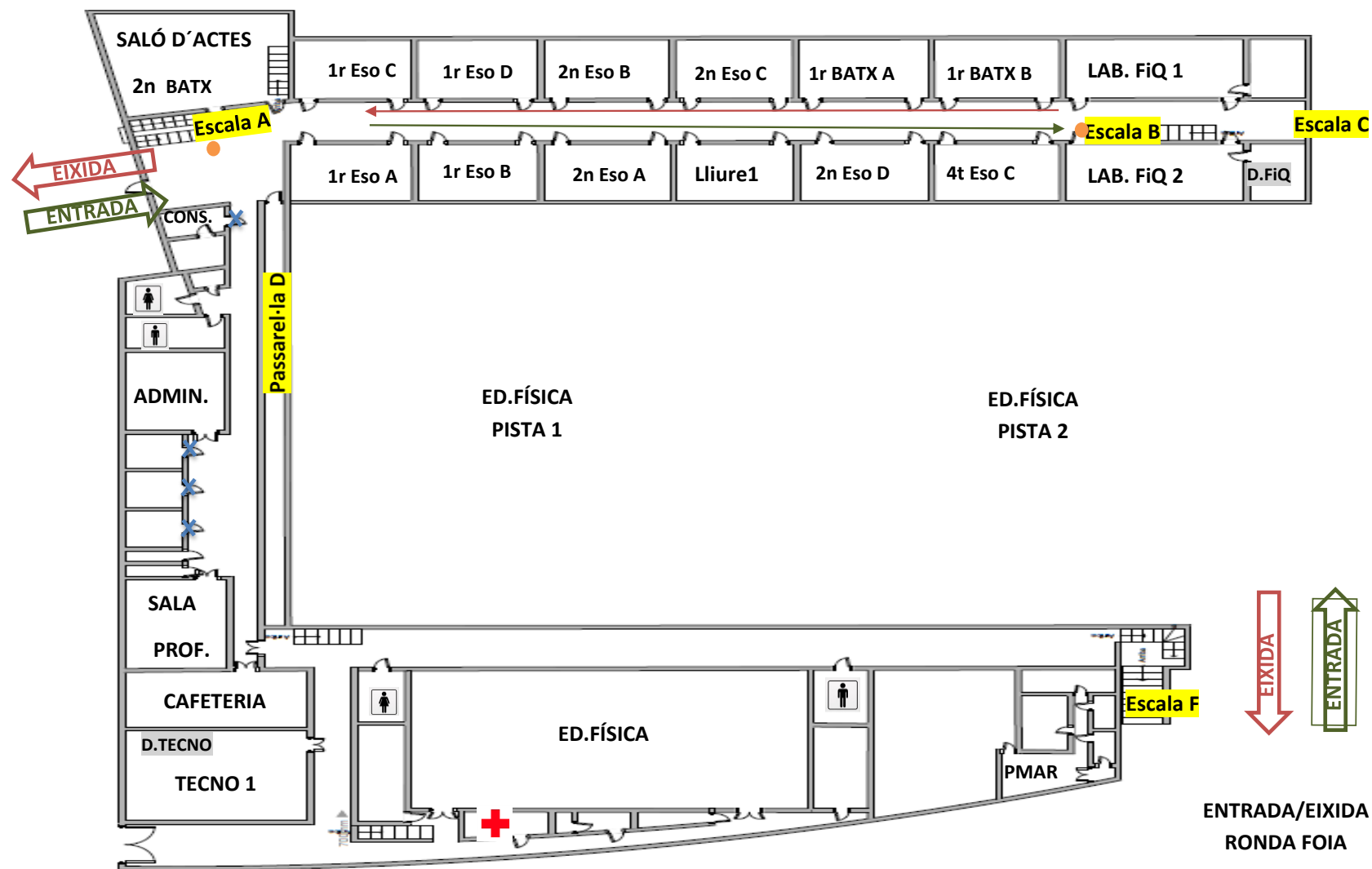
## **7 RECURSOS**

- [Ministeri d'educació: "Mesures de prevenció, higiene i promoció de la salut enfront de covid-19 per a centres educatius en el curs 2020-2021", de 22 de juny de 2020.](#)
- <http://prevencio.gva.es/va/covid-19>
- "Com utilitzar una mascareta de manera segura. Què has de fer." Vídeo Ministeri de Sanitat: Disponible en: <https://www.youtube.com/watch?v=aCPY6ROpAuI>
- "Ús de mascaretes higièniques en població general". Infografia del Ministeri de Sanitat [https://www.mscbs.gob.es/profesionales/saludPublica/ccayes/alertasActual/nCov-China/documentos/COVID19\\_Mascarillas\\_higienicas\\_poblacion\\_general.pdf](https://www.mscbs.gob.es/profesionales/saludPublica/ccayes/alertasActual/nCov-China/documentos/COVID19_Mascarillas_higienicas_poblacion_general.pdf)
- Consells per a l'aïllament en casos lleus o en investigació. Generalitat Valenciana: [http://coronavirus.san.gva.es/documents/469630/471449/aislamiento\\_cas.pdf/e22b38d4-bbba-763f-edcd-0258bd3ed0be?t=1585653453190](http://coronavirus.san.gva.es/documents/469630/471449/aislamiento_cas.pdf/e22b38d4-bbba-763f-edcd-0258bd3ed0be?t=1585653453190)
- Cartell "Com llavar-se les mans". Cartell de l'OMS. Disponible en:

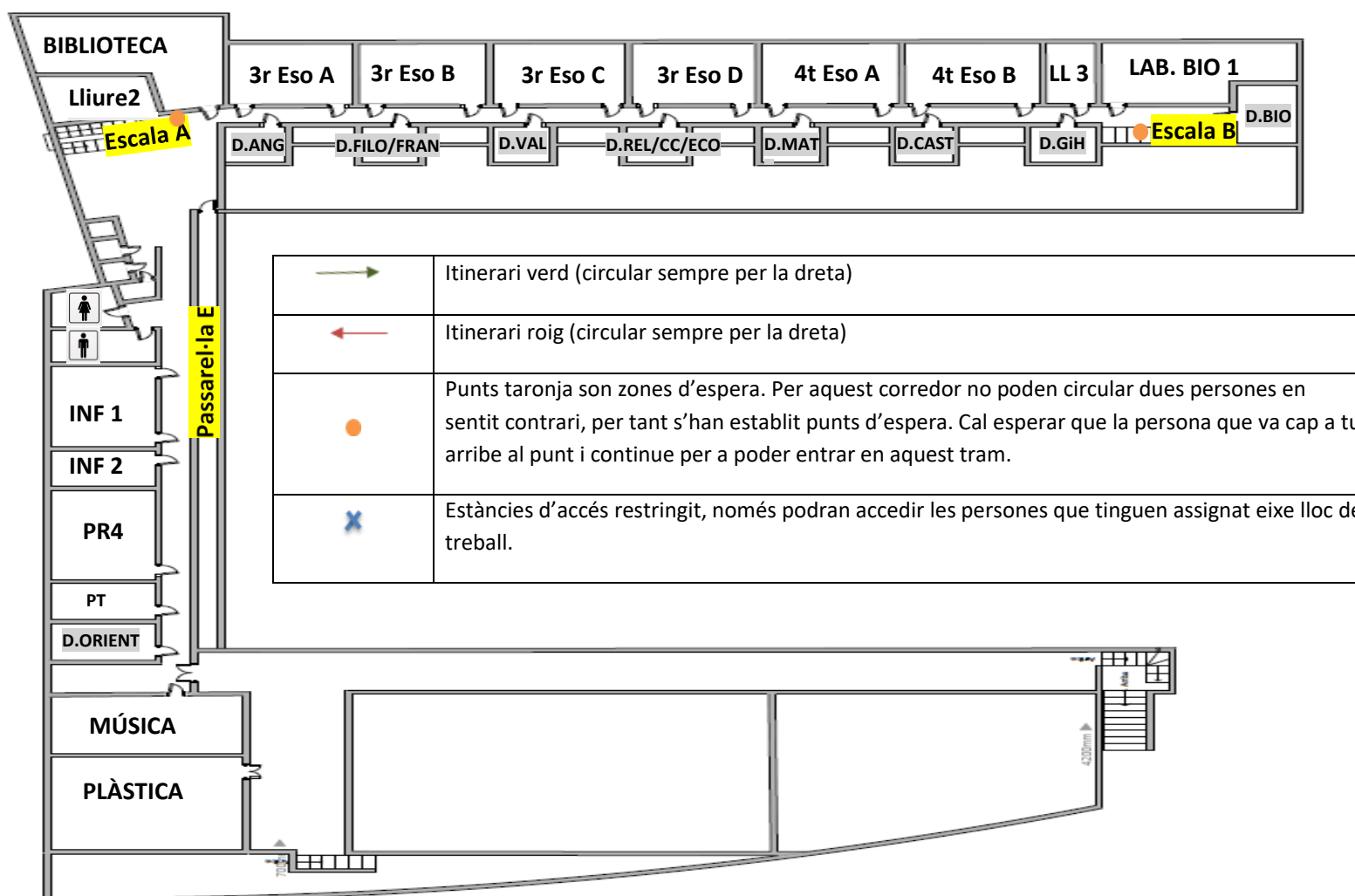


- [https://www.who.int/gpsc/information\\_centre/gpsc\\_lavarse\\_manos\\_poster\\_es.pdf](https://www.who.int/gpsc/information_centre/gpsc_lavarse_manos_poster_es.pdf)
- Infografia del Ministeri de Sanitat: "Com he de llavar-me les mans?"  
[https://www.mscbs.gob.es/profesionales/saludPublica/ccayes/alertasActual/nCov-China/img/PosterA5\\_HigieneManos.jpg](https://www.mscbs.gob.es/profesionales/saludPublica/ccayes/alertasActual/nCov-China/img/PosterA5_HigieneManos.jpg)
- Cartell "Com desinfectar-se les mans." Cartell de l'OMS. Disponible en:  
[https://www.who.int/gpsc/information\\_centre/gpsc\\_desinfectmanos\\_poster\\_es.pdf?ua=1](https://www.who.int/gpsc/information_centre/gpsc_desinfectmanos_poster_es.pdf?ua=1)
- <https://portal.edu.gva.es/aulasegura/C>
- <http://www.ceice.gva.es/va/covid-19>

## ANNEX I.a CROQUIS DE DEAMBULACIÓ. PLANTA BAIXA



## ANNEX I.b CROQUIS DE DEAMBULACIÓ. PLANTA PRIMERA



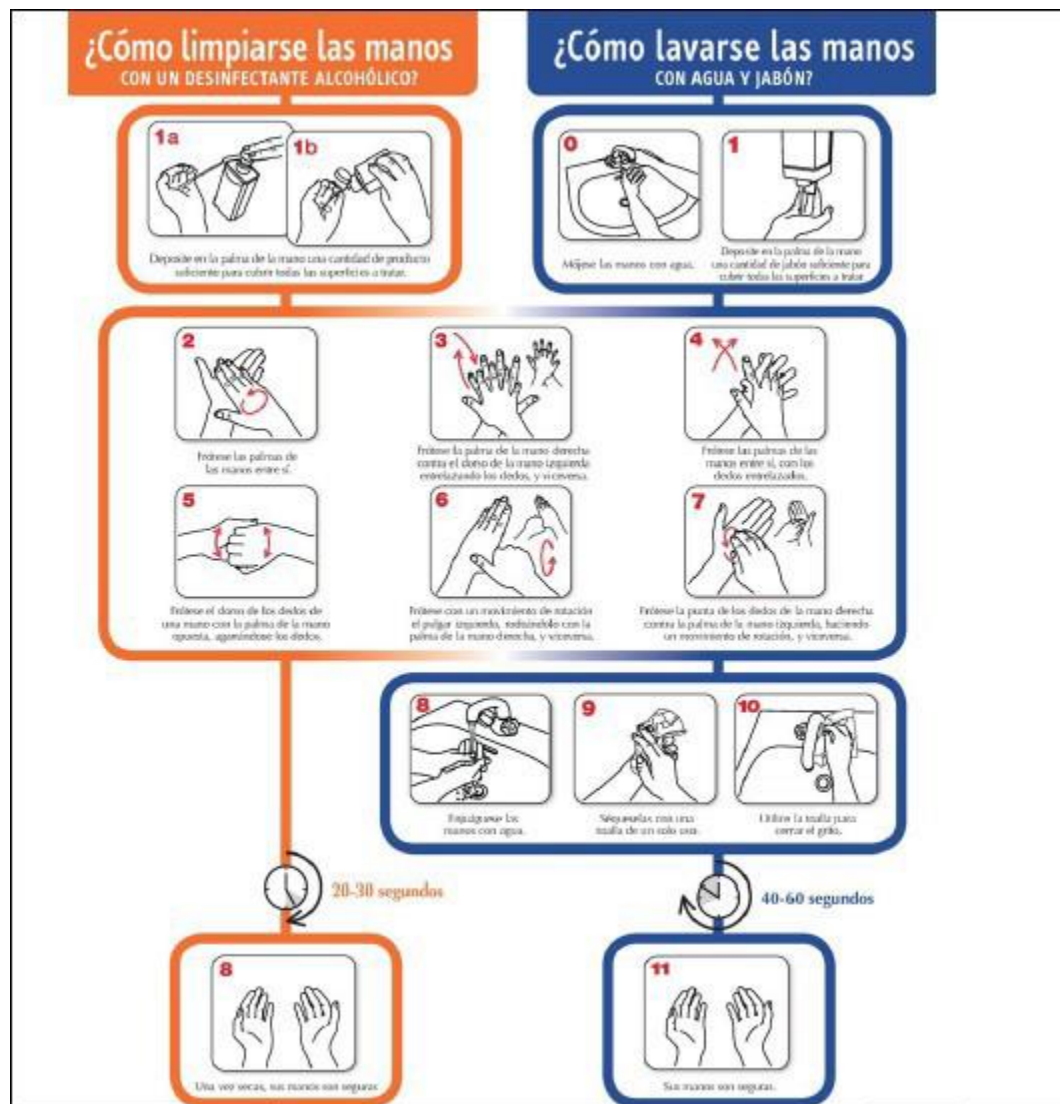
## ANNEX II. REGISTRE D'ACCÉS AL CENTRE

Ubicat a consergeria, emplenar pel personal aliè al centre, a l'entrada i eixida

DIA	HORA D'ENTRADA	HORA D'EIXIDA	NOM I COGNOMS	SIGNATURA	MOTIU DE LA VISITA	ESPAI QUE VISITA	PERSONES AMB QUI CONTACTA

### ANNEX III. MESURES PREVENTIVES ENFRONT DE L'EXPOSICIÓ AL CORONAVIRUS (SARS-CoV-2) PER AL PERSONAL DOCENT I NO DOCENT EN LES TASQUES DE GESTIÓ A REALITZAR EN ELS CENTRES DOCENTS EN LA FASE 2 DEL PLA PER A LA TRANSICIÓ

Més informació a la web de l'INVASSAT: <http://prevencio.gva.es/va/covid-19>





**Colocación y ajuste**

					
Lávate las manos antes de ponértela.	Con una mano sujeta la parte exterior y con la otra coloca las bandas de ajuste. La banda superior a la altura de las orejas/cráneo y la inferior, en la nuca.	Ajustala correctamente. Debe cubrir la boca, nariz y barbilla. Si dispone de clip de ajuste se presiona hasta que se adapte a la nariz.	Evita tocarla		

**Retirada**

			
Se retira desde las bandas y se pasa por delante de la cara.	No se toca la parte externa.	Deséchala en el contenedor adecuado e higieniza tus manos.	Deséchala cuando esté húmeda. No la reutilices salvo que indique expresamente que es reutilizable.

#### Col·locació i ajustament

- Llava't les mans abans de posar-te-la
- Amb una mà subjecta la part exterior i amb l'altra col·loca les bandes d'ajustament. La banda superior a l'altura de els orelles/crani i la inferior en la nuca
- Ajusta-la correctament. Ha de cobrir la boca, el nas i la barbeta. Si disposa se clip d'ajustament es pressiona fins que s'adapte al nas.
- Evita tocar-la

#### Retirada

- Es retira des de les bandes i es passa per davant la cara
- No es toca la part externa

Tira-la al contenidor adequat i higienitza les teues mans

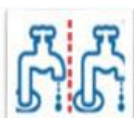
Tira-la quan estiga humida. No la reutilitzes llevat que indique expressament que és reutilitzable

## Manejo seguro de casos

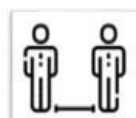
### Lugar de aislamiento



Puerta cerrada y con señalización de prohibido el paso



No compartas el baño y otras zonas comunes



Mantén la distancia de seguridad de 2 metros



Ponte la mascarilla si sales a espacios comunes



Disponer de productos de higiene de manos



Disponer de teléfono para comunicarte y evitar salir de la habitación.



Disponer de cubo de basura con pedal y con bolsa de plástico dentro



Autovigilancia de la persona que ha estado en contacto

### Cómo prevenir el contagio



Cúbrete la boca y nariz al toser o estornudar con un pañuelo desechable, si no tienes utiliza el ángulo interno del codo.



Tira el papel al cubo de la basura



Lávate las manos con agua y jabón.



No compartas utensilios y si es necesario desinfectar bien antes de volver a usar



Lavar la ropa con programas largos de agua caliente entre 60º y 90º sin mezclar con otras prendas.



Llama al teléfono de la Comunidad Autónoma habilitado 900300555

FPRL\_GT\_03\_S01

## Higiene personal

### ¡Imprescindible!

RECOMENDACIONES EN RELACIÓN AL **CORONAVIRUS**  
**LA MEJOR PREVENCIÓN ES LA HIGIENE**



Lávate las manos con frecuencia.



Al estornudar o toser, cúbrete la nariz y boca con un pañuelo desechable o sobre el codo flexionado.



Evita tocarte la boca, la nariz y los ojos con las manos.

Se recomienda no viajar a las zonas de riesgo. Si has estado recientemente en una de estas zonas y presentas síntomas o has estado en contacto estrecho con una persona que sea un caso confirmado.



Llama al 900 300 555

Lávate las manos con frecuencia con agua y jabón o gel hidroalcohólico.

Si no tienes pañuelo de papel al toser o estornudar, utiliza el ángulo interno del codo, con el propósito de no contaminar las manos. Si no lo puedes evitar, lávate las manos con agua y jabón.

Evita tocarte la cara: tus ojos, nariz o boca.

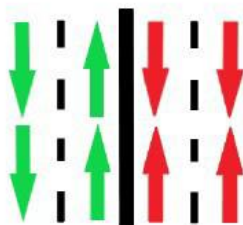
FPRL\_GT\_03\_S02

## SENTIDO DEL FLUJO

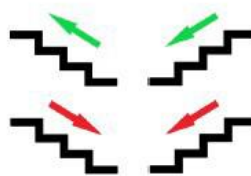
RECUERDA



**EVITA AGLOMERACIONES:**  
**RESPETA EL AFORO MÁXIMO PERMITIDO**  
  
**Y LA DISTANCIA DE SEGURIDAD.**



**RESPETA EL FLUJO DE CIRCULACIÓN ESTABLECIDO PARA EVITAR CONTACTOS ESTRECHOS CON OTRAS PERSONAS**



**RESPETA EL SENTIDO ESTABLECIDO DE SUBIDA O BAJADA EN LAS ESCALERAS PARA EVITAR CRUCES**



**EL ASCENSOR ESTÁ RESERVADO A COLECTIVOS CONCRETOS:**  
  
**PERSONAS CON MOVILIDAD REDUCIDA, EMBARAZADAS, MAYORES, ETC.**

#### ANNEX IV. AUTORITZACIÓ D'EIXIDA. ESPAI COVID 19

ALUMNE/ALUMNO		CURS I GRUP CURSO Y GRUPO:	
DATA / FECHA:		HORA:	

MOTIU: L'alumne presenta simptomatologia compatible amb COVID19.

*MOTIVO: El alumno presenta sintomatología compatible con COVID19.*

AVÍS: El centre m'ha informat de la meua obligació de contactar amb el nostre centre de salut i amb el telèfon d'atenció al COVI-19 (900 300 555).

*AVISO: El centro me ha informado de mi obligación de contactar con nuestro centro de salud y con el teléfono de atención al COVID-19 (900 300 555).*

NOM i COGNOM / NOMBRE Y APELLIDOS:

RELACIÓ:

Signatura



# NORMES: EDUCACIÓ FÍSICA-2020/2021-

## 1. SITUACIÓ ACTUAL DE L'EDUCACIÓ FÍSICA A LA COMUNITAT VALENCIANA.

En primer lloc, volem fer referència a la normativa vigent que existeix a dia d'avui respecte a la matèria d'educació física facilitada per la Conselleria d'Educació, Cultura i Esport de la Comunitat Valenciana, en l'últim document emès:



### ACTUALITZACIÓ DEL PROTOCOL DE PROTECCIÓ I PREVENCIÓ ENFRONT DE LA TRANSMISSIÓ I EL CONTAGI DEL SARS-CoV-2 PER A CENTRES EDUCATIS QUE IMPARTISQUEN ENSENYAMENTS NO UNIVERSITARIS EN EL CURS 2020-2021

- Durant el desenvolupament de l'àrea d'educació física i a les activitats extraescolars realitzades en el recinte escolar, es promourà practicar activitat física i modalitats esportives individuals, aquelles modalitats esportives d'equip i/o de contacte que formen part del currículum es realitzaren a l'aire lliure i extremant les mesures de seguretat i higiene establides. Les activitats d'educació física es realitzaren, en la mesura del possible, a l'aire lliure i extremant les mesures de prevenció establides: mantindre la distància de seguretat, rentada freqüent de mans, evitar tocar-se la cara, ulls i nas, etiqueta respiratòria en tossir o esternudar i ús de màscara. En aquells casos en què l'esforç físic siga d'intensitat es permetrà realitzar l'activitat sense l'ús de la màscara.

PAG 8

EDUCACIÓN FÍSICA Y DEPORTIVA) ens facilita el document : “Recomanacions docents per a una educació física escolar segura i responsable davant de la nova normalitat”

### 3 INFORMACIÓ

Col·loca en les instal·lacions i espais d'EF cartelleria visible amb les normes bàsiques de seguretat.

- Informa la direcció sobre els processos i procediments que, partint de les directrius planificades pel centre, duràs a terme en EF. També dona a conèixer els espais a les que s'accedirà per desenvolupar les classes.
- Assegura't que s'informen les famílies totes les mesures que duràs a terme en EF perquè sigui un entorn segur.
- Informa i educa a l'alumnat sobre les [mesures de prevenció, higiene i desinfecció](#) que també són la seva responsabilitat en EF: [rentar-se les mans correctament](#), evitar tocar-se la cara, expectorar només en mocadors que puguin rebutjar, tocar només el material imprescindible, tossir o esternudar cobrint-se la boca i el nas amb el colze flexionat, utilitzar correctament la mascareta...
- Col·loca a les instal·lacions i espais d'EF cartelleria visible amb les normes bàsiques de seguretat.

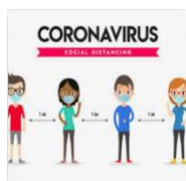


## **2. MESURES SANITÀRIES I DE SEGURETAT PROPOSADES PEL DEPARTAMENT D'EDUCACIÓ FÍSICA**

Tenint en compte la normativa vigent i les instruccions del centre, el departament d'educació física estableix les següents mesures sanitàries i de seguretat.

La màxima prioritat serà sempre el benestar dels nostres alumnes per a garantir una correcta pràctica de l'activitat física i sobretot garantir la seua seguretat, per això el departament d'educació física ha creat un document explicatiu amb tot el referent a l'assignatura.

Quedarà tant a disposició del alumnat com de les famílies.



### **■ DISTÀNCIA DE SEGURETAT:**

- ★ Separació entre l'alumnat:
  1. 1,5 m- 2 m ( regla general)
  2. 5 m en activitats dinàmiques poca intensitat
  3. 10 m en activitats molt dinàmiques
- ★ Evitarem aglomeracions de alumnes.
- ★ Començarem prioritant el treball individual i si la activitat requereix de agrupacions, estes seran en grups reduïts i estables, per a un major control dels mateixos.



### **■ RENTADA DE MANS:**

- ★ QUAN?
    1. Al començament i al final de cada classe.
    2. Abans i després d'usar material comú
    3. Tossir, esternudar o anar al bany
  - ★ COM ?
    1. Amb aigua i sabó /gel hidroalcohòlic
  - ★ ESPAIS
    1. Tant en les pistes com al gimnàs hi haurà un dispensador de gel hidroalcohòlic.  
No obstant això, seria recomanable que l'alumne en el seu kit bàsic d'educació física portara el seu propi gel per a rentar-se les mans
- ✓ Si els vestuaris i serveis estiguessin oberts : rentar-se les mans amb aigua i sabó abans i després de començar la sessió.
- ✗ Si els vestuaris i serveis no estiguessin oberts: rentar- se les mans amb gel hidroalcohòlic



#### ▪ L'US DE LA MASCARETA:

##### ★ OBLIGATORIA

1. **SEMPRE**, inclús quan hi ha la distància mínima de seguretat
2. Davant les explicacions al grup per part del docent
3. Activitats de baixa intensitat.

##### ★ NO OBLIGATORIA

1. Activitats de gran intensitat i amb la autorització del professor

✓ Augmentarem la distància de seguretat.



#### ▪ ORGANITZACIÓ ESPACIAL:

El departament d'educació física ha senyalitzat els espais en els quals es desenvoluparan les sessions de educació física.

1. Entrades i sortides tant al gimnàs com a les pistes
2. Zona habilitada per a motxilles/ estris
3. Punt de trobada
4. En les activitats: àrees, desplaçaments i distribució del alumnat
5. Carrils de desplaçaments
6. Zona de desinfecció del material tant al gimnàs com a les pistes

✓ Si els vestuaris i serveis estiguessin oberts : delimitació dels vestuari, per capacitat 4 alumnes dins per a canviar-se la samarreta e higiene personal ( màxim de temps dins 5´)

✗ Si els vestuaris i serveis NO estiguessin oberts: espai tancat

##### ★ PISTES I GIMNÀS:

1. Delimitació de carrils de desplaçaments per a les diferents activitats físiques.
2. Zona de desinfecció de material
3. Zona de recepció de l'alumnat
4. Dispensador amb gel hidroalcohòlic
5. Zona habilitada per a motxilles/ estris



PISTES: DELIMITACIÓ DE CARRILS



PISTES: ZONA DE DESINFECCIÓ



PISTES: RENTAT DE MANS.



PISTES: ZONA DE MOTXILLES



GIMNÀS: DELIMITACIÓ DE CARRILS



GIMNÀS: ZONA DE DESINFECCIÓ



GIMNÀS: DELIMITACIÓ DE CARRILS

★ **VESTUARIS I SERVEIS:**

Des de la matèria d'Educació Física proposem aprofundir en la consolidació dels hàbits higiènics lligats a la pràctica de l'activitat física i esportiva, disposem de vestuaris on els alumnes poden canviar-se de roba després de la sessió. No disposem del temps necessari per a que prenguen una dutxa, però si tenen temps per a canviar-se i asear-se mínimament.

Des del departament d'educació física advoquem i fomentem la HIGIENE PERSONAL , com un aspecte fonamental per a l'educació de l'alumnat ( neteja i/o canvi de roba) així com la preparació de la "bossa per a E.F ": serà necessària una **samarreta** per a després de l'activitat, desodorant, colònia i tovalloletes xicotetes.

Davant la situació actual, l'ús de vestuaris i serveis **QUEDEN TANCATS** i l'alumne **NO PODRÀ FER ÚS DELS MATEIXOS**

No obstant això, el departament d'educació física proposa una alternativa viable i segura si finalment o mes avant, es pot fer ús de vestuaris i serveis :

- Les classes tenen com a màxim 20 alumnes, normalment hi ha equiparació per sexes, mes o menys 10 xiques per classe i 10 xics per classe. D'aquesta manera hem delimitat el espai del vestidor, respectant les distàncies de seguretat : aforament màxim 4 persones per vestuari.
- Temps d'ús del vestuari: 5 minuts , amb grups estables d'alumnes ( sempre es canviaran el mateixos alumnes a l'hora)
- Neteja dels vestuaris, seria necessari que Conselleria dotés de reforç de neteja, però atès que actualment eixa possibilitat encara no es factible, els mateixos professors d'educació física, amb un fumigador amb desinfectant (material que el centre ens ha facilitat per petició del departament, davant aquesta situació ) podríem desinfectar les zones utilitzades.

Exemple real del vestuari de xiques



▪ **NORMES ESPECÍFIQUES PER AL DESENVOLUPAMENT DE LES SESSIONS:**

★ **PER A L'ALUMNAT:**

**1. ROBA ESPORTIVA:**

Acudir al centre amb roba esportiva adequada els dies que tanga educació física ( abans de la sessió no es podrà canviar de roba perquè els vestuaris estaran tancats pel moment)

Xandall i sabates esportives, les quals deuen subjectar correctament el peu per tal d'evitar lesions i deuen ser flexibles i transpirables a la suor.

Els cabells deuen estar replegats en una cua o d'un altra manera quan siguin prou llargs per a molestar la visió durant la pràctica esportiva, les arracades ( pendientes) no deuen ser grans, ni es permeten les joies ( polseres, cadenes metàl·liques etc...) que deuen romandre en el vestuari o a casa.



**2. KIT BÀSIC O BOSSETA DE EDUCACIÓ FÍSICA:**

- Samarreta de recanvi, desodorant, colònia i tovalloleta xicoteta per a la higiene personal
- Botelleta de aigua ( es important la hidratació durant la sessió i les fonts estan desactivades )
- Gel hidroalcohòlic personal per a rentar-se les mans
- Mascareta de reposició per si es trenca



**3. RESPETAR I SER RESPONSABLES AMB LES MESURES ESTABLERTES:**

- Utilització d'espais i material
- Distància de seguretat, rentat de mans i ús de mascareta
- Col·locació correcta en el punts de recepció, durant les explicacions i el desenvolupament de la sessió, etc...

**4. MAGATZEM DE MATERIAL :** queda prohibida la entra al magatzem de material, únicament si el professor us el demana.

**5. ZONA DE DESINFECCIÓ DE MATERIAL:** si s'utilitza material comú durant el desenvolupament de la classe, al finalitzar la mateixa el alumnat "ES OBLIGATORI" que arreplegue el material i el col·loqui a la zona habilitada per la desinfecció del mateix, per part del professorat, qui s'encarregarà de netejar-lo.